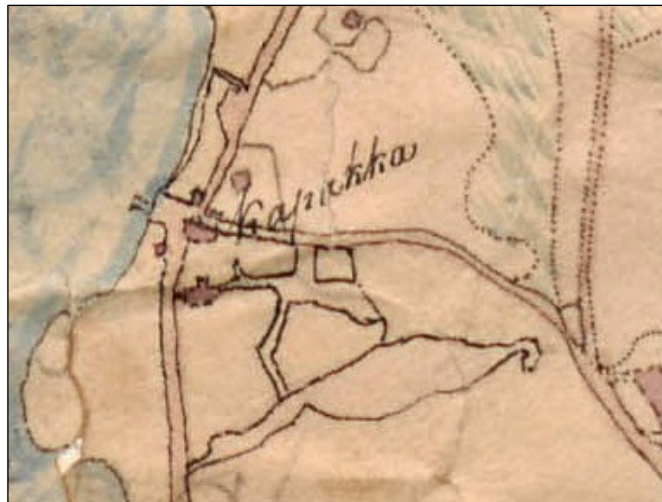


# Imatra Siitolan kestikievari muinaisjäännöksen arkistoinventointi ja tarkastus 2017



Timo Jussila



Tilaaaja: Liikennevirasto

## Sisältö

<b>Perustiedot</b> .....	<b>2</b>
<b>Inventointi</b> .....	<b>3</b>
Kievarin sijainti ja maankäytön historia .....	4
Tulos .....	5
Lähteet .....	6
Ehdotus muinaisjäännösrajaksi .....	6
<b>Vanhoja karttoja</b> .....	<b>7</b>
<b>Havaintokartat ja ilmakuva</b> .....	<b>9</b>
<b>Valokuvia</b> .....	<b>11</b>

Kansikuva: Ote v. 1852 pitäjänkartasta

## Perustiedot

**Alue:** Imatra, Siitolan Kestikievari (1000017468) muinaisjäännös, Mansikkakosken itäpuolella, heti rautatien pohjoispuolella.

**Tarkoitus:** Selvittää sijaitseeko rautatien välittömässä läheisyydessä, n. 30 m etäisyydellä ratapenkasta pohjoiseen kiinteää muinaisjäännöstä, joka pitäisi ottaa huomioon radan parannustyön yhteydessä..

**Työaika:** Maastotyö syyskuussa 2017.

**Kustantaja:** Liikennevirasto.

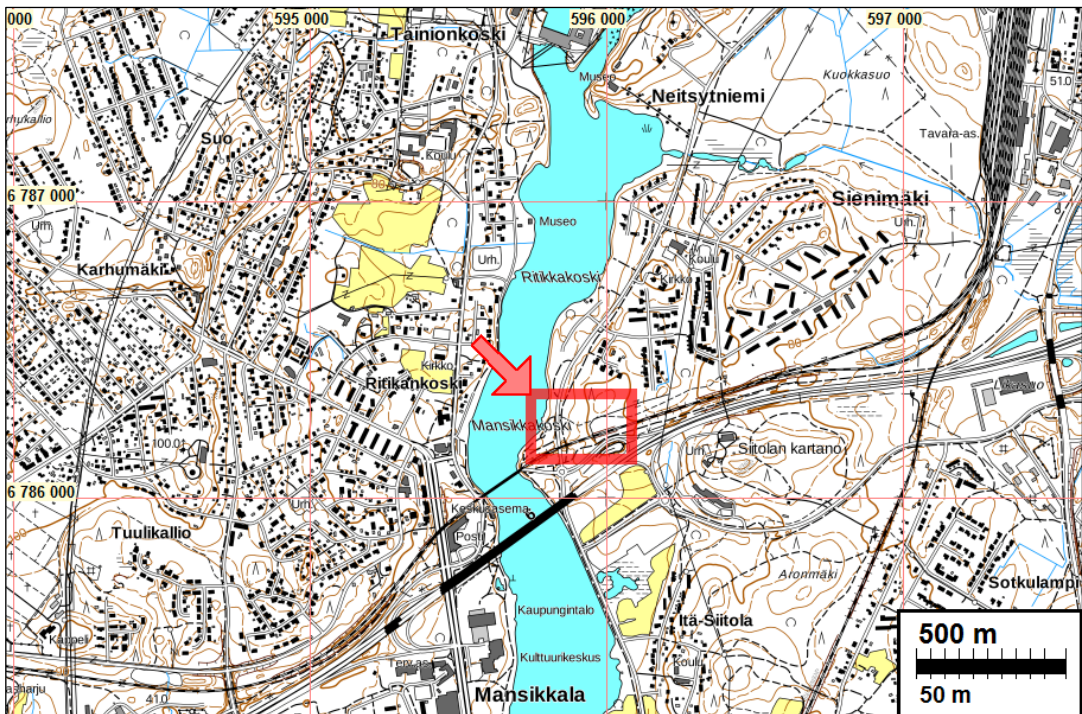
**Tekijät:** Mikroliitti Oy, Timo Jussila, maastotarkastus Ville laakso ja Jasse Tiilikkala.

**Aiemmat tutkimukset:** Köngäs, Ulrika 2010 inventointi.

**Tulos:** Arkistotutkimuksen - vanhojen karttojen – mukaan kievari on sijainnut heti nykyisen Vuoksenniskantien itäpuolella n. 85 m (kievarin tontin eteläreuna) – 113 m (tontin pohjoisreuna) radan pohjoispuolella, mitattuna ratapenkan pohjoisreunasta. Kievarin eteläpuolella on ollut torpan tai mäkituvan tms. (Siitolan kartanon omistama) tonttimaa, jonka eteläisin kulma on 25 m radan pohjoispuolella. Tämä tontti on ollut asuttuna ja käytössä 1970-luvulle, jolloin asuinrakennus on sijainnut tontin aiemman rakennuksen itäpuolella ja myös alkuperäisen tontin itäpuolella. Tämän eteläisemmän tontin ja radan välissä maasto ja maaperä vaikuttavat kaivetulta ja käsitellyltä. Radan varsi muutaman kymmenen metrin etäisyydelle radasta on puskikoista maastoa, eikä siellä ole silmänvaraisesti havaittavissa mitään maan päälle näkyviä rakenteita. Hieman kauempana on näkyvissä jäännöksiä, edellä kuvattua, v. 1971 peruskartalle merkitystä talosta ja sen ulkorakennuksista.

Kievari – muinaisjäännös ei ulotu radan varteen. Muinaisjäännöksen rajausta ehdotan muutettavaksi arkistoinventoinnin ja maastohavaintojen perusteella. Ehdottamani uuden muinaisjäännösrajauksen eteläreuna on 70 m etäisyydellä radasta. Suunnitellulla radanparannushankkeella ei ole vaikutusta muinaisjäännökseen.

**Selityksiä:** Koordinaatit ja kartat ovat ETRS-TM35FIN koordinaatistossa. Kartat ovat Maanmittauslaitoksen maastotietokannasta sekä Imatran kaupungin karttapalvelusta syyskuun alusta 2017, ellei toisin mainittu. Muinaisjäännösrekisteri on tarkastettu 9/2017. Valokuvia ei ole talletettu mihinkään viralliseen arkistoon, eikä niillä ole mitään kokoelmatunnusta. Valokuvat ovat digitaalisia ja ne ovat tallessa Mikroliitti Oy:n serverillä.



Tutkimusalue punaisen suorakaiteen sisällä.

### Inventointi

Liikennevirasto suunnittelee Luumäen–Imatran radan parantamista. Imatralla, Mansikkakosken itäpuolella sijaitseva ”Siitola kestiekvari” muinaisjäännösalue rajautuu etelässä rautatiehen. Suunnitelmakartan mukaan (suunnitelmakartta 15.5.2017, ote s. 10) Kievarin muinaisjäännöksen kohdalla uusi rautatiealueen pohjoisraja ulottuu 20 - 26 m radan pohjoispuolelle.

Hankkeen suunnittelijakonsultti Welado tilasi kesäkuussa 2017 Mikroliitti Oy:ltä selvityksen muinaisjäännöstilanteesta rautatiealueella. Siinä piti selvittää onko alueella kiinteää muinaisjäännöstä ja jos niin missä ja mitä. Tarkoitus oli tehdä selvitys ensin arkisto- ja sitten maastossa tarkkuusinventointina jonka menetelmä olisi silmänvarainen havainnointi ja koekuopitus. Selvityksen aikana yhteyshenkilönä ratahankkeen taholta oli Erkki Mäki Megasteel Oy:stä.

Elokuussa tekemäni tutkimuslupapyyntöön vastauksena sain Museovirastosta 30.8.2017 tiedon, että Liikenneviraston, Imatran kaupungin kaavoituksen ja Museoviraston kajoamislupaneuvottelussa 25.4.–12.5.2017 oli sovittu, että kohteen tutkimukset tehdään kahdessa vaiheessa. Ensimmäinen vaihe käsittää arkeologiset koetutkimukset, jotka toteutetaan siten, että alueen pintaturve poistetaan koneellisesti ja esille otetaan mahdolliset olemassa olevat rakenteet. Tutkimusten toisen vaiheen toteuttamistapa arvioidaan näiden koetutkimusten perusteella.

Arkistoinventoinnin edistyessä kävi ilmeiseksi, että muinaisjäännöksenä suojeltavaksi tarkoitettu vanha kievari on sijainnut etäällä radasta ja että v. 2010 inventoinnissa havaittu kivijalka on v. 1971 peruskartalle merkityn talon kohdalla ja että tuolloin havaitun painanteen kohdalla tai aivan sen vieressä kulkee v. 1950 rakennettu vesijohto tai viemäriinlinja. Arkistotutkimuksen perusteella muinaisjäännösalue olisi huomattavasti nykyistä suppeampi eikä se ulottuisi radan lähelle.

Arkistoinventoinnin perusteella voitiin todeta, että radan varressa ei ole muinaisjäännöstä - ainakaan suojeltavaksi tarkoitettua muinaisjäännöstä ja tuskin muutakaan mahdollisesti vielä havaitsematonta muinaisjäännöstä. Arvioin, että arkistotutkimuksen varmistuksena tehtävä muinaisjäännökseen kajoamaton, silmämääräinen maastotarkastus olisi tässä vaiheessa riittävä.

## Kievarin sijainti ja maankäytön historia

Siitolaan perustettiin ensimmäinen kestikievari vuonna 1662 ja hieman myöhemmin paikalle, Vuoksen rantaan rakennettiin majatalon yhteyteen krouvi. Majatalo (kievari) siirtyi 1800-luvulla Vuoksen länsirannalle (Köngäs 2010). 1800-luvun alkupuolella Siitolan kestikievari oli ainoa paikkakunnan kapakka (EKM). Kievari on sijainnut Siitolan kartanon mailla.

Vuoden 1852 Ruokolahden pitäjänkartalle on merkitty lossirantaan, Vuoksen vartta kulkevan tien varteen, Siitolan kartanoon menevän tien risteyksen eteläpuolelle ”Kapakka”. Kartta näyttää perustuvan v. 1834 isojakokarttaan – tonttimaat ovat vastaavat. Kartoista on otteet sivulla [7](#). Vuoden 1834 isojakokartta asemoitiin nykyiseen koordinaatistoon tiettyjen, myöhemmillä ja nykyisillä kartoilla näkyvien pyykkien avulla. Isojakokartan (tyypillinen) lievä kiertyminen kuitenkin aiheutti sen, että laajemman kartta-alueen kattavan ”pyykkiasemoinnin” mukaan tehdyssä kievarin alueen tonttimaiden, teiden ja peltojen paikannuksessa on epävarmuutta niin, että paikannustarkkuudeksi saattoi arvioida vain n.  $\pm 20$  m, niin että kyseinen virhe on suurimmillaan pohjois-eteläsuunnassa ja pienempi itä-länsisuunnassa.

Paikannusta tarkennettiin v. 1936 ilmakuva ja v. 1971 peruskartan avulla. Imatran karttapalvelusta saatiin aluetta kuvaava ilmakuva vuodelta 1936 joka oli asemoitu nykyiseen koordinaatistoon (ja jonka päälle oli merkitty nykyiset kiinteistörajat). Ilmakuvasta erottaa silloiselta Vuoksenniskantieltä itään, Siitolaan menevän vanhan tien linjan. Tuolloinen Vuoksen vartta kulkevan tien linja vastaa v. 1971 peruskartalla Kievarin kohdalla pohjoiseen merkittyä kärryolkua (kiinteistörajalinjalla) ja etelässä Vuoksenniskantietä. Näiden avulla v. 1834 kartan asemointia tarkennettiin ja optimoitiin kievarin kohdalle. Tarkennetun asemoinnin perusteella tehtyjen v. 1834 tonttimaiden, teiden ja peltojen paikannustarkkuudeksi arvioitiin  $\pm 5$  m. Tonttimaat eivät suurella varmuudella ole paikannusta etelämpänä mutta voivat periaatteessa (muiden asemointimenetelmien mukaan) sijaita paikannettua hieman pohjoisempana ja idempänä (enintään noin 15 m).

V. 1834 tonttien ym. paikannus on siis harkittu, tarkka sekä hyvin perusteltu.

Vuoden 1852 pitäjänkartalla tilanne on sama kuin 1834 kartalla. Kievari eli Kapakka on sijainnut lossirannan kohdalla, Siitolaan menevän tien ja Vuoksen vartta kulkevan päätien risteyksessä, sen eteläpuolella. Tien risteyksessä on eri puolilla tietä pieniä tontteja. 30-40 m kievarista etelään on ollut tonttimaa (joka siis on ollut Siitolan kartanon mailla). Siitä ei ole tarkempaa tietoa.

Vuoden 1893 senaatinkartalla tilanne on muuttunut. Kievaria eli kapakkaa ei ole mutta eteläisempi tonttimaa on rakennettua maata ja sen tontti näyttäisi ulottuvan pohjoisessa Siitolaan menevään tiehen, jonka varressa on ulkorakennus. Vuoden 1918 varsin epätarkalle kartalle on kievarin alueelle merkitty rantaan vain ”Laihian” tai ”Laitsian” (epäselvä teksti) talo. Vuoden 1936 ilmakuva Siitolaan menevä tie on vielä vähäisenä urana näkyvissä. Sen eteläpuolella on ”tilakeskuksen” näköinen alue (vastaa senaatinkartalle merkittyä) jossa on talo v. 1834 kartan eteläisen tonttimaan kohdalla, radasta n 40 m pohjoiseen (talon etelänurkka on radasta n. 27 m). Talon koillispuolella on ulkorakennuksia ja itäpuolella piha ja pellon reunassa vajoja. Kievarin eli ”Kapakan” tontti vanhassa tienristeyksessä näyttää tyhjältä - sen itäpuolella on ulkorakennuksia. Vuoksenniskantien linjaus on ilmakuvaan sama kuin aiemmissa kartoissa.

Vuoden 1938 yleiskartalla tilanne on sama kuin 1893 Senaatinkartalla ja ilmakuvaan 1936. Radan varressa Vuoksenniskantien itäpuolella on talo ja toinen rannassa. Vuoden 1935 pitäjänkartalla radan pohjoispuolisen talon ympärillä on kiinteistörajat, jotka lähes vastaavat nykyistä kiinteistöä 153-417-1-83. Kiinteistöllä on vanhan, v. 1834 tonttimaan kohdalla useita rakennuksia. Kiinteistö on lännessä ulottunut Vuoksenniskantien varteen. V. 1971 kartalla kiinteistö on sama kuin 1945 kartalla, mutta talo – asuinrakennus – on merkitty entisen (1936 ilmakuvaan mu-

kaisen) talon itäpuolelle. Ulkorakennukset kiinteistön koillisosassa ovat täsmälleen samoilla paikoilla kuin mitä 1936 ilmakuvassa. Könkään v. 2010 havaitsema kivijalka on tämä uudemman, v. 1971 kartalle merkityn talon koilliskulmassa. Tuolloin havaittu kivijalka liittyy siis 1900-luvun loppupuoliskon rakennukseen eikä sillä ole yhteyttä vanhaan kievariin. Vuoden 1834 kartan eteläisempi tonttima ja sen asuinrakennus ovat v. 1971 kartalla pihamaalla. V. 1971 kartalle merkittyä taloa ja ulkorakennuksia ei ole enää v. 1983 kartalla. Sitten kiinteistön länsiraja on siirtynyt eteläosassa yli 30 m itään, kun Vuoksenniskan itäpuolella oleva kevyenliikenteenväylä on tehty. Tällöin liki kolmannes vanhasta v. 1834 kartan eteläisemmästä tonttimaasta on jäänyt uuden väylän ja sen leikkauksen alle. Samoin osa jo aiemmin autioituneesta kapakan tontista.

Johtokartan mukaan radan pohjoispuolelle, radasta 8-14 m etäisyydelle on rakennettu 300 millinen valurautainen vesihohto- tai viemäriinaja, joka kulkee em. kiinteistön etelärajalla heti v. 1834 tonttimaan eteläpuolella. Maastossa radan varressa on muitakin kaapelimerkkejä.

Nyt kestikievarin tontti kiinteistön 1:83 pohjoispuolella on autio. Se on länsiosaltaan jäänyt Vuoksenniskantien itäpuolelle rakennetun kevyenliikenteenväylän alle. Alue on pusikkoista metsää. Maan päälle ei ole näkyvissä rakenteita, mutta paikannetun tonttimaan itäpuolella maasto vaikuttaa siltä, että siellä voisi jotain arkeologisesti kiinnostavaa olla. Vanhaa Siitolaan menevää teitä ei maastossa erota. Eteläisempi vanha tonttima (ei siis vanha kievari) on kovasti käsiteltyä vaikuttavaa maastoa joka nyt on pusikkoista sekametsää. Vuoden 1971 kartalla näkyvän talon perustukset on erotettavissa. Alueella on kuoppia ja kuopanteita sekä betonisten rakenteiden jäännöksiä ja modernia rojua (kuten muovi- ja peltiämpärin jäännöksiä). Kyseinen vanha tonttima (jonka alkuperästä ei ole tietoa) vaikuttaa arkeologisessa mielessä varsin sekoituneelta. Sen ja radan varsi on kaivettua aluetta – mm. viemäri/vesihohto. Tuleva rata-alue ei ulotu vanhalle tonttimaalle – joka siis vaikuttaa arkeologisesti huonosti säilyneeltä, jos ajatellaan vanhimman asutuksen kerrostumien ja rakenteiden säilymis- ja erottamismahdollisuuksia.

Köngäksen v. 2010 idempänä radan lähellä havaitsema kuopanne on v. 1950 rakennetun vesihuoltolinjan kohdalla tai reunamilla. Vuoksenniskantien itäpuolella alue radasta 25 m pohjoiseen on käsiteltyä ja kaivettua maastoa. Idempänä, v. 1971 talon tasalta itään radan varren alue on vanhaa peltoa ja metsää. Radan pohjoispuolella (n. 10 m etäisyydellä) kulkee vesijohtolinja. Rataleikkauksen penkka ulottuu liki 10 m etäisyydelle radasta. Radan reunamat ovat melko tiheää pusikkoa ja vesakkoa ja hieman kauempana jo metsää. Silmänvaraisessa havainnoinnissa ei havaittu mitään rakenteita radan läheisyydessä.

## **Tulos**

Vanhoiden karttojen tarkastelun ja maastohavaintojen perusteella uudella rautatiealueella ei ole kiinteitä muinaisjäännöksiä tai muita kulttuurihistoriallisia, suojeltavaksi katsottavia jäännöksiä.

Siitolan kestikievari muinaisjäännöksen rajausta esitän muutettavaksi sivun 6 kartan mukaiseksi, edellä esitetyin perustein. Nykyinen muinaisjäännösraja perustuu mm. siihen, että radan pohjoispuolella nyt näkyvää tieuraa on pidetty v. 1834 kartan lossirannasta ja Kievarin kupeesta Siitolaan menevänä tienä ja siihen, että vuoden 2010 inventoinnissa havaitut jäännökset voisivat liittyä vanhaan kievariin. Nyt kartoilla ja maastossa näkyvä tieura on kuitenkin nykyaikainen, samoin kuin havaitut jäännökset. Kievari paikantuu selkeästi radasta vähintään 85 m etäisyydelle. Nykyiselle muinaisjäännösrajaukselle ei siten ole perusteita. En pidä tarkempia jatkotutkimuksia radanparannushankkeen takia tarpeellisena

## Lähteet

### Painetut lähteet

Peruskartta 4112 05, v. 1971, 1983, 1992. Maanmittauslaitos.

Pitäjänkartta 1:20 000, 1945, Lehti 679/443 Vuoksenniska. Maanmittauslaitos.

Topgrafinen kartta 1:100 000, 6770/6800-30-420/60 Imatra. Pääesikunnan Topgrafikunta 1939.

### Painamattomat lähteet:

Aminoff, C. G. 1834-1835: Karta öfver Siitola Bys Inägor i Ruokolax Socken Jäskis Härad och Wiborgs Län (tredje delen).

EKM – Etelä-Karjalan Museo, nettisivusto ”Keisarillisia matkoja Suomessa”.

(<http://www3.lappeenranta.fi/museot/verkkonayttelyt/keisarinmatkasivut/siitola.html>)

Karta öfver Ruokolax Socken af Wiborgs Län. 1852. Maanmittauslaitos.

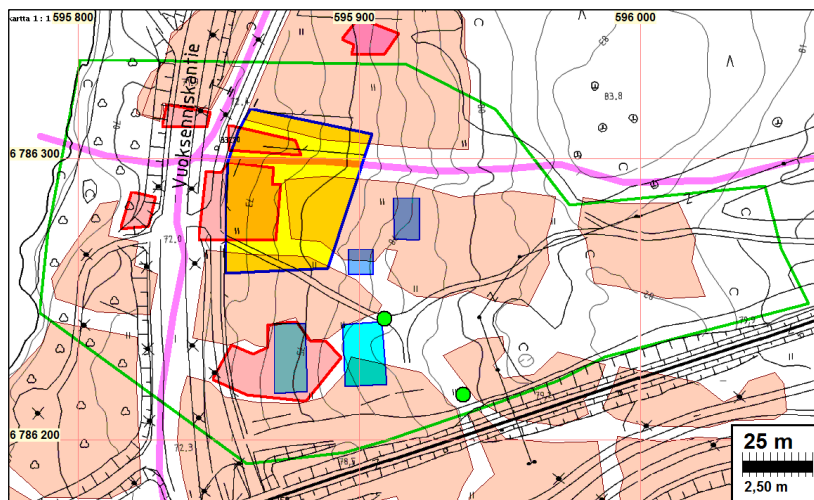
Imatran kaupungin karttapalvelu, ilmakuva v. 1936.

Köngäs, Ulrika 2010: Imatra. Vuoksen ranta-alueiden historiallisen ajan muinaisjäännösinventointi. Imatran kaupunki.

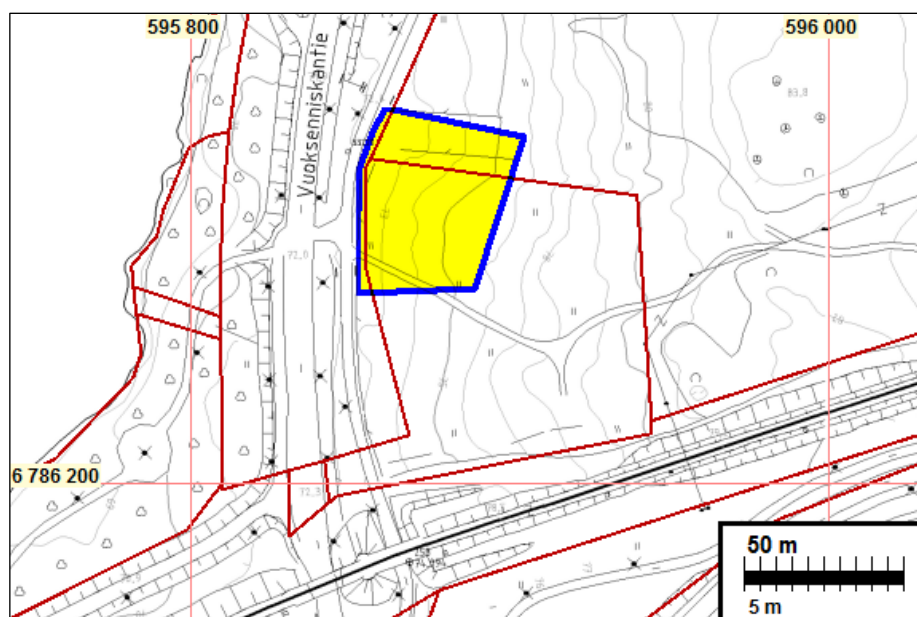
Senaatinkartta 1898, XVII.49. Maanmittauslaitos.

Suomen taloudellinen kartta (Kihlakunnankartta), IV:10. Imatra. 1918. Maanmittauslaitos.

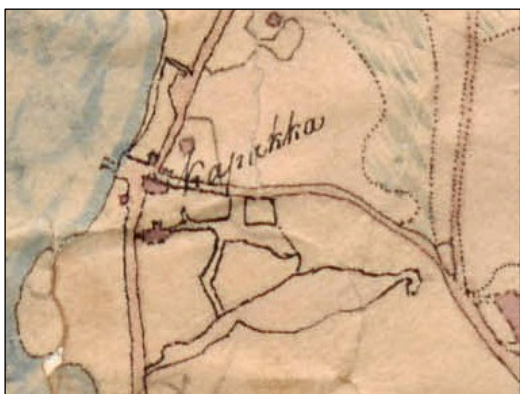
## Ehdotus muinaisjäännösrajaksi



Ehdotettu uusi muinaisjäännösrajaus sinisellä viivalla ja keltaisella täytöllä.



## Vanhoja karttoja



Oikealla: ote pitäjänkartasta v. 1852.

Alla ote isojakokartasta v. 1834. Päälle on piirretty nykyinen rautatie sinipunaisella.

Alimpana ote ilmakuvasta v. 1936. Siihen on päälle piirretty v. 1834 kartalta paikannetut tonttimaat.

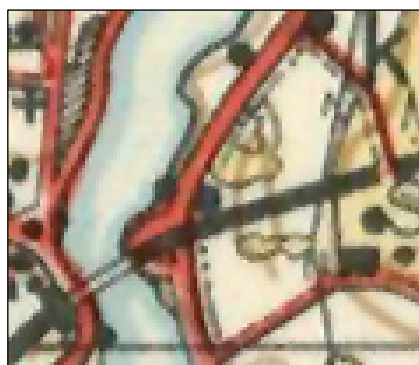




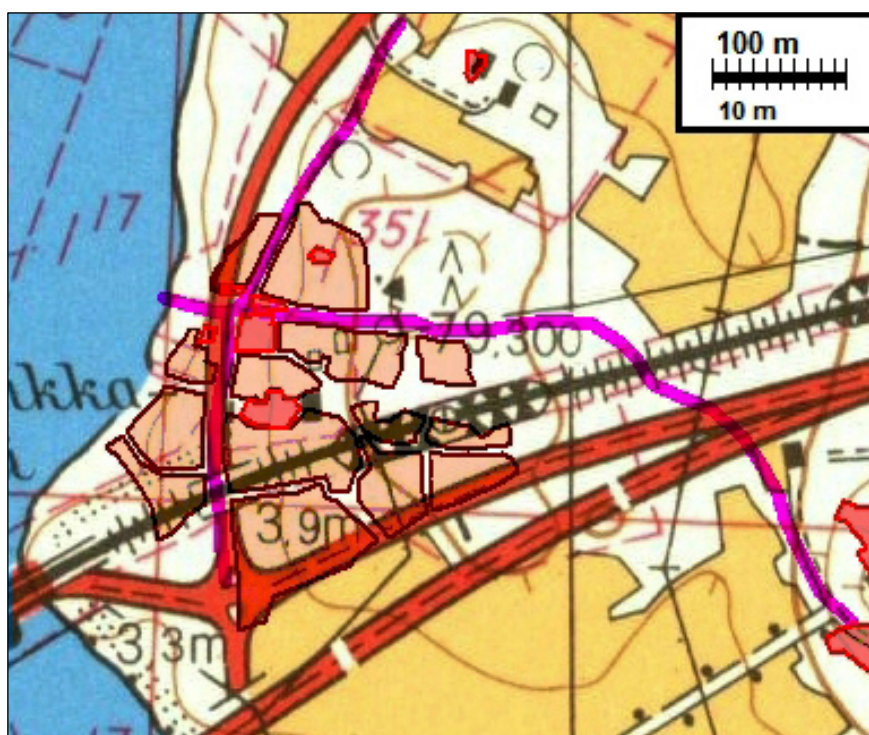
Yllä ote senaatinkartasta v. 1893. Alla ote topografikartasta v. 1939.



Ote kartasta v. 1918



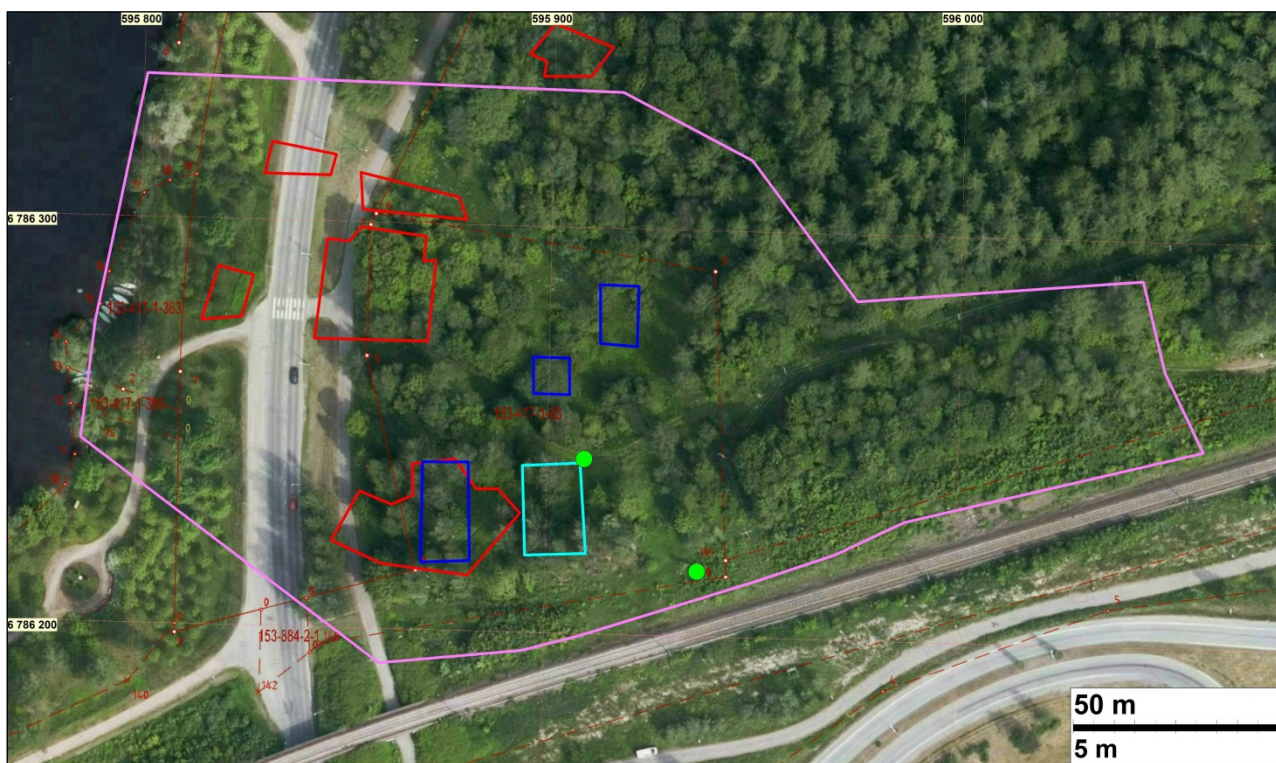
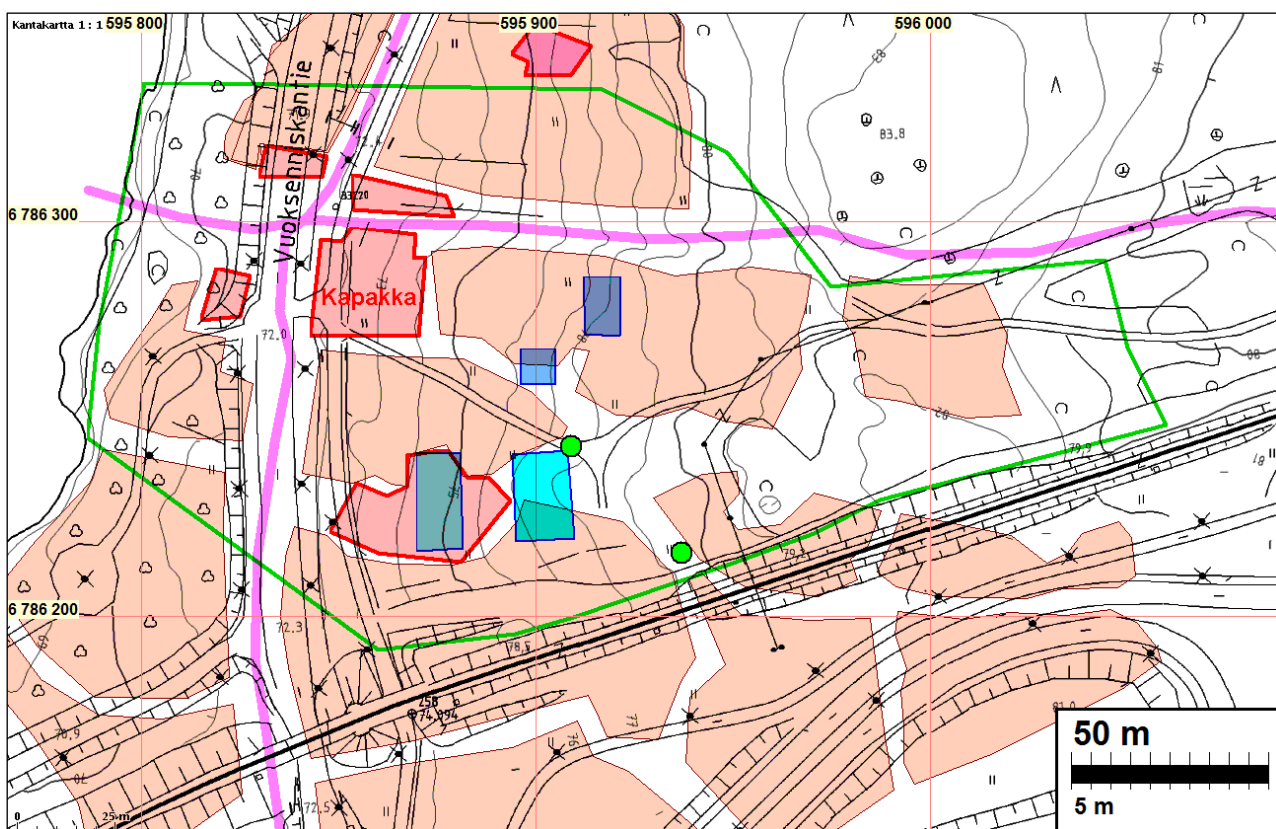
Ote kartasta v. 1945



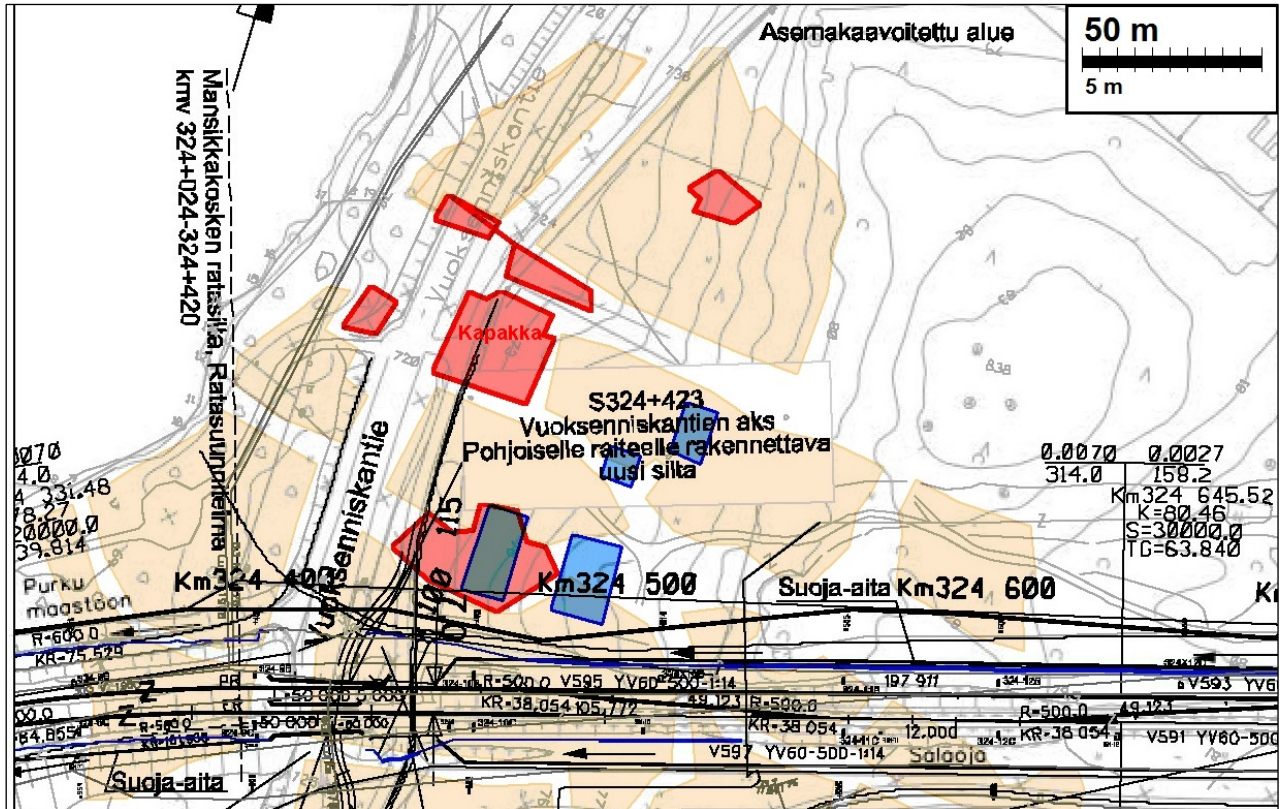
Ote peruskartasta v. 1971. Päälle on piirretty v. 1834 kartalta paikannettu tie (sinipun.), tonttimaat punaisella ja pellot ruskealla.



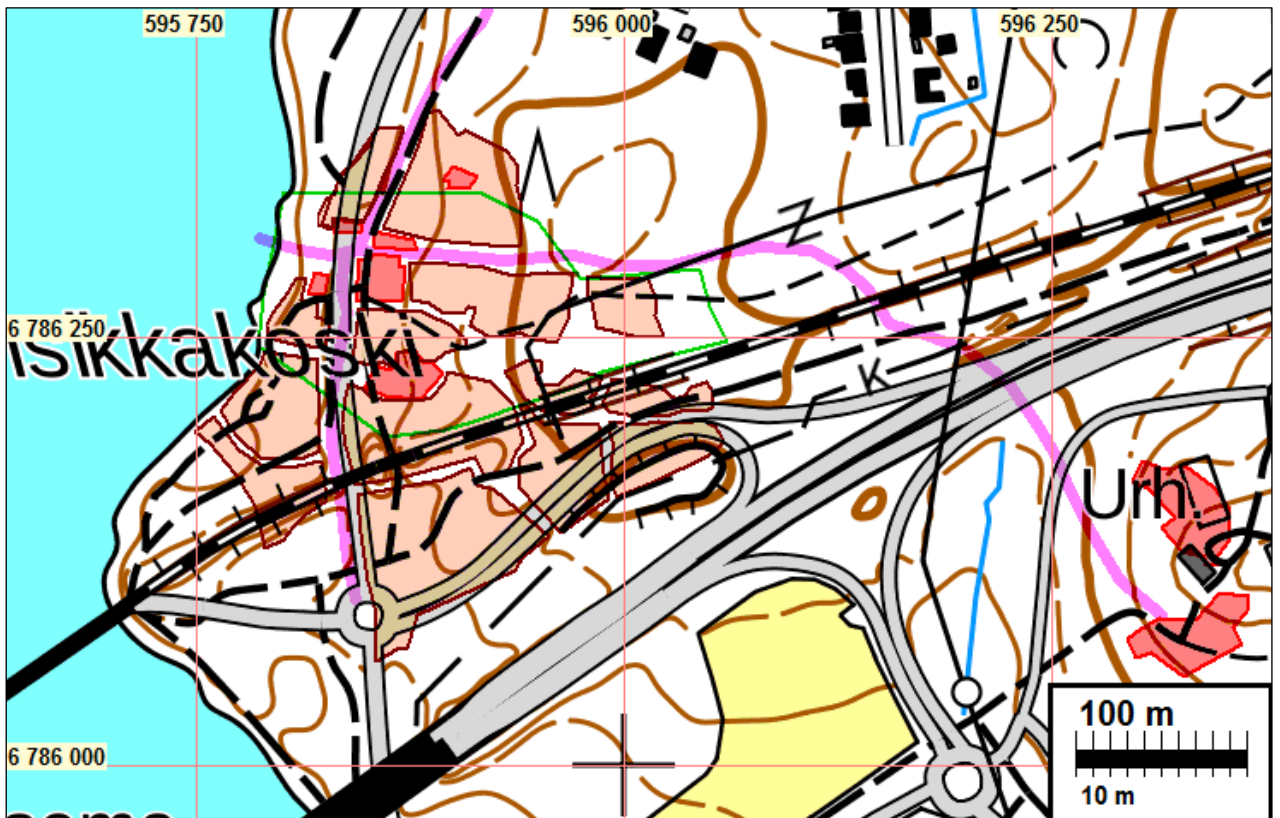
## Havaintokartat ja ilmakuva



Kantakartalla nykyinen muinaisjäännösrajaus vihreällä ja ilmakuvassa sinipunaisella viivalla. V. 1834 tonttimaat punaisella, pellot ruskealla ja tie sinipunaisella (vain kantakartassa). V. 1936 rakennukset sinisellä. V. 1971 rakennus vaalean sinisellä. Köngäksen v. 2010 havaintopaikat vihreällä pallolla.



Ote tilaajan toimittamasta suunnitelmakartasta johon on päälle piirretty v. 1834 tontit (punaisella) ja pellot (ruskealla) ja v. 1936 talot sinisellä ja v. 1971 talo vaalean sinisellä. Alla samat havainnot maastokartalla ja lisäksi sinipunaisella tie v. 1834 kartalta.



**Valokuvia**

Radanvarren maastoa, v. 1971 kartan talon tasalta länteen (kuva Ville Laakso).  
Eteläisemmän vanhan tontin maastoa (kuva Ville Laakso).



Alla: vanhan kapakan tontin maastoa tien takana, itä-koilliseen (kuva Erkki Mäki)





Radan pohjoispuolen maastoa, radan ja eteläisemmän vanhan tonttimaan välillä, keskellä 1950 rakennettu vesihuoltolinja. Itään Vuoksenniskantieltä. Kuva Google StreetView 2009.



Viistokuva alueesta, itään. Kuva Google.  
Kievarin eli Kapakan tonttimaa on sijainnut heti keskellä näkyvän suoatien takana.